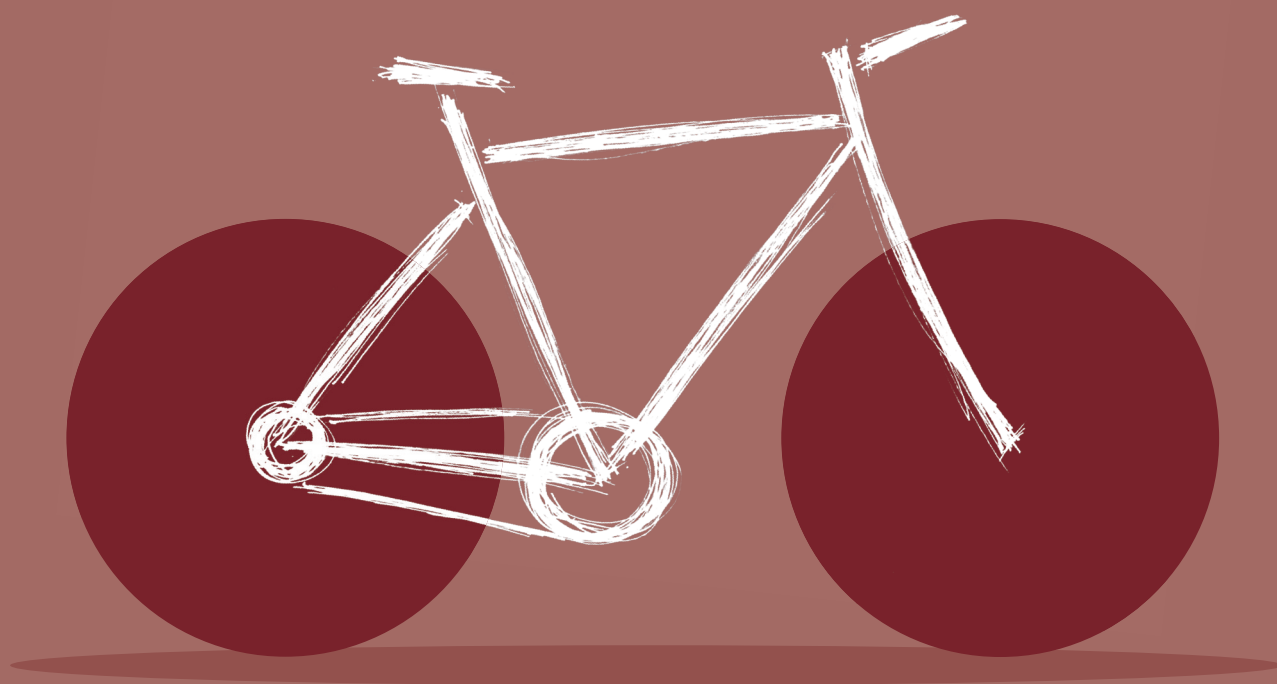


VADEMECUM ACCOGLIENZA TURISTA BICI-NATURA

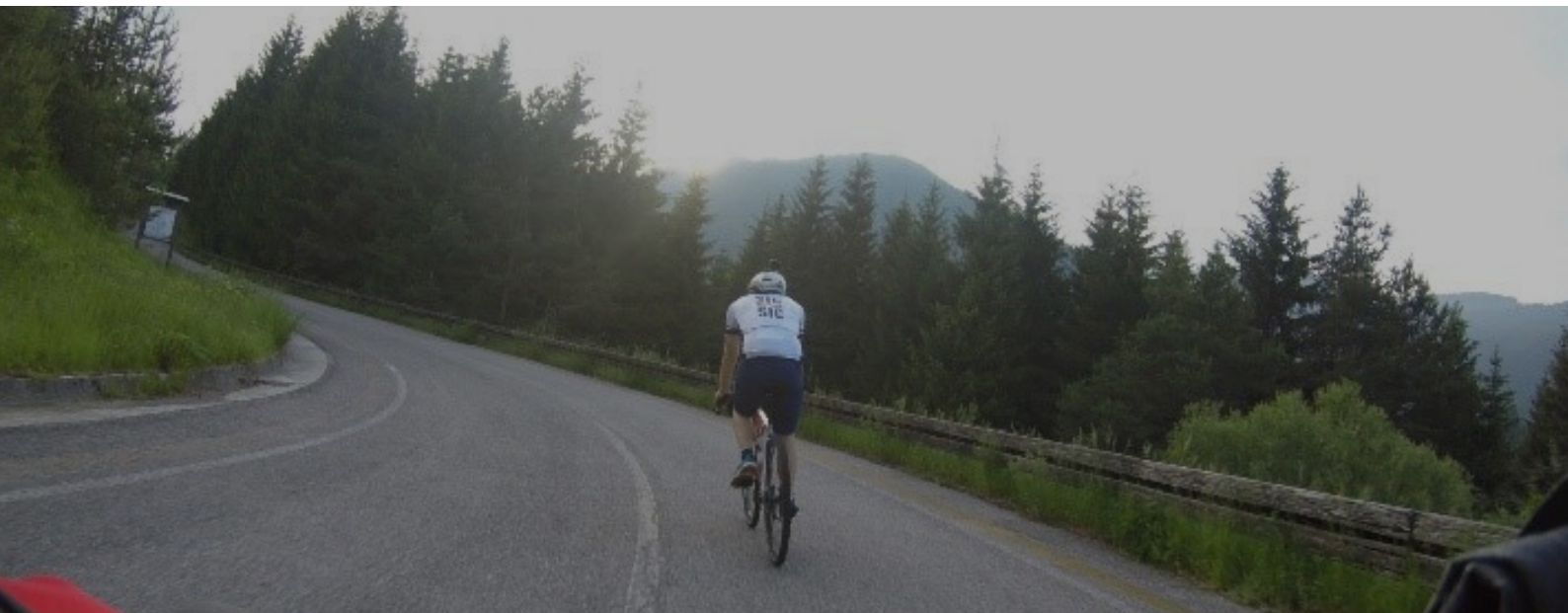


LIFE SIC2SIC

Questo manuale si basa sulle esperienze di viaggio del progetto Life Sic2sic che nel 2018-2019 ha attraversato 6 Regioni Italiane, ha realizzato 80 tappe in bicicletta ed è stato ospitato da 60 strutture di accoglienza (Hotel, Agriturismi, B&B, Alberghi diffusi...) e ha percorso oltre 5.000 km. in bicicletta e 10.000 km. in minivan.

Un progetto che ha messo in sella oltre 50 persone tra ricercatori scientifici, esperti di comunicazione, economisti dello sviluppo, accompagnatori FIAB (Federazione Italiana Ambiente e Bicicletta). Persone con età compresa tra i 35 ed i 65 anni di cui 2/3 uomini ed 1/3 donne; tutti idonei a fare attività sportiva ma non particolarmente allenati; tutti comunque capaci di partecipare a tappe medie di 60 km. con un dislivello massimo in salita di 400 metri e pendenze non superiori al 10%.

Grazie al viaggio e alle interviste realizzate agli interlocutori incontrati possiamo qui fare delle generalizzazioni utili a capire un comportamento medio/ottimale del **viaggiatore in bicicletta**. Il viaggiatore in bicicletta ViB si muove o con una propria bici o, se privo, intende affittare un mezzo di alta qualità sia muscolare che a pedalata assistita (e-bike). Biciclette performanti che devono essere fornite in piena efficienza e devono essere riassettate e tarate quasi quotidianamente. Il viaggiatore deve quindi partire sia con un kit di assistenza sia avere, nel gruppo, la presenza di persone capaci di effettuare piccole riparazioni e di settare le bici per garantire la massima efficienza. Il ViB non è un cicloturista o cicloviaggiatore, è una persona che ama andare in bicicletta nel tempo libero o nella vita di tutti i giorni ma non è uno sportivo e non cerca la performance.





Manutenzione e cultura (Tuscania)

Il ViB è un turista che ha capito che parte fondamentale dell'esperienza turistica è il viaggio in se, è godere del panorama, delle soste, non è solo raggiungere e consumare un punto di interesse turistico. Il ViB è un camminatore in bicicletta, che può quindi percorrere un sentiero ed una via potendo anche fare delle deviazioni e avere minori vincoli. Il ViB è un turista disposto a spendere, specie se straniero, ha la disponibilità di comprare pacchetti viaggio ad un valore giornaliero medio/alto (dati Fiab). Il ViB ha un'attenzione ambientale, è attento agli sprechi e alla gestione ottimale dei rifiuti.

Il Gruppo dei ViB perché possa godere a pieno delle esperienze del viaggio e delle comodità deve essere composto da 6 a 12 turisti accompagnati da un autista con minivan, da una guida ciclistica e da esperti ambientali presso i parchi e i luoghi di interesse naturalistico. L'autista può essere una persona del posto che dorme a casa propria, mentre la guida ciclistica dormirà con il gruppo per assisterlo nella manutenzione dei mezzi, nel racconto della tappa trascorsa e di quella che si affronterà il giorno dopo.

Un gruppo così composto, con un massimo di 14 ciclisti, ha più possibilità di viaggiare compatto, di ascoltare effettivamente le guide e di non essere troppo impattante per il traffico auto.



Il VAN



Il gruppo ottimale

APPROFONDIMENTO: E-BIKE

La e-bike è un veicolo affascinante come oggi lo sono anche le auto elettriche. E' un oggetto che oggi per il ViB ha pregi e difetti:

Pregi: riduce la fatica, permette di fare percorsi di media lunghezza anche a persone poco preparate fisicamente o con piccoli problemi fisici, è silenziosa ed ecologica, ci sono modelli differenti per i differenti usi.

Difetti: è un prodotto da comperare in gamma medio alta e quindi ad un prezzo importante; ha bisogno di una manutenzione specializzata; è pesante (sia per trasportarlo in auto sia per pedalare se la batteria è esaurita); è in evoluzione tecnologica rapida (il prodotto ogni anno si migliora molto e il modello vecchio di deprezza).

Soluzioni utenti: è consigliato affittarla, sia per non trasportarla, sia per stare al passo con l'innovazione, che per avere una garanzia di efficienza.

Soluzioni hotel: attenzione anche per i gestori è consigliabile l'affitto rispetto all'acquisto; devono però esistere dei circuiti d'affitto territoriali per garantire al turista anche la possibilità di lasciare la e-bike in un posto diverso da quello in cui è stata affittata. Il circuito inoltre permette di dare soddisfazione a un maggior numero di clienti garantendo una gamma di prodotti più vasta rispetto al solo investimento del gestore.

Il viaggio in bici deve essere ben programmato. Per un pubblico adulto si sconsiglia di viaggiare in maniera estemporanea. Già viaggiare in bicicletta comporta una serie di incognite che possono rallentare il viaggiatore, se in più non sappiamo dove andare o ci perdiamo il viaggio in bici può essere frustrante. Prima di partire, il percorso deve essere tracciato completamente: punti di partenza, strade (con fondo), punto di arrivo e luoghi di interesse attraversati e/o visitati. Devono essere programmati gli orari e deve essere sempre previsto un tempo per gestire gli imprevisti.



Il Gruppo del ViB presso un ricambista



Officina presso il Salento Bike Caffè San Nicola LE



Elementi di paesaggio Lazio 2018

APPROFONDIMENTO: LE INSIDIE

Foratura: spesso si buca specie sui sentieri e le strade bianche; tempi di sosta e riparazione 15'.

Piccole rotture (forcellino, catena, pastiglie freni): succedono più facilmente se le parti non sono pulite e ben lubrificate; tempi di riparazione 30' (con buona competenza), necessario viaggiare con i ricambi essenziali.

Grandi rotture (ruota, cambio...): spesso collegati a cadute; si attende il VAN per recuperare ciclista e mezzo e si cerca un'officina (necessario avere una mappatura territoriale delle buone officine di riparazione).

Pioggia: si continua fino a che c'è una buona visibilità e sicurezza, in caso contrario si aspetta che spiova.

Cadute: meno gravi su sentieri o in salita (minore velocità), più pericolose in discesa.

Perdita della traccia: prendersela con la guida che dovrebbe essere indipendente dal GPR, non affidarsi totalmente allo Smartphone.

Fatica: se un membro del gruppo non tiene il ritmo può essere recuperato dal VAN coordinandosi con l'autista, ci può essere la giornata in cui non siamo in forma, il viaggio in bici non è una competizione.

Aeroporti, porti, stazioni, caselli autostradali

Il ViB arriva da grandi centri o comunque transita da Hub. Il punto di partenza del suo viaggio deve essere quindi comodo con una intermodalità non complessa e quindi meglio prevedere non più di un secondo mezzo di trasporto oltre quello/quelli utilizzati per raggiungere un Hub internazionale (aeroporto, stazione alta velocità, porto).

Il ViB arriva accompagnato o in autonomia ma già nel punto di partenza deve respirare il clima del viaggio, deve sapere che da lì partirà in bicicletta nella natura.



*Bici Gravel in Treno (multimodalità)
Treno Regionale Piemonte*

LA STRADA

Le mete delle tappe dovranno essere distanziate a non oltre 40 km. calcolati sulla strada principale; poiché la percorrenza ciclistica “reale” risulta mediamente 50% maggiore rispetto al percorso individuato su strada principale. Se il percorso è totalmente in piano è possibile prevedere una tappa più lunga, con il rischio però di non trovare strade idonee per la sicurezza dei ciclisti. Le tappe montane, se possibile, devono essere affrontate da monte a valle, prevedendo il trasferimento del gruppo con altri mezzi di trasporto. Un viaggio del genere è programmabile ovunque sul territorio nazionale, tenendo però conto dei limiti delle grandi aree urbane, delle aree interne appenniniche (più impervie e meno strutturate rispetto alla maggioranza delle aree alpine) e delle aree interne delle grandi isole.



Castel del Monte PUGLIA

Il centro abitato è una comodità. E' più facile accedere a servizi, è possibile visitare e godere di attrattori culturali, c'è più scelta di vitto e alloggio (non sempre), occorre però tenere presente la scomodità del raggiungimento (il tempo di attraversamento del centro sia in ingresso che in uscita).



Il Gruppo a Pinerolo TO Piemonte

I centri abitati “idonei” devono avere una dimensione compresa tra gli 8.000 e i 50.000 abitanti e non sempre è possibile raggiungerli attraverso strade ciclabili, la media dimensione favorisce quindi il rapido attraversamento.

Il centro abitato diventa una “meta” se solo lì si trova una struttura di accoglienza ottimale o se è necessario fare specifici rifornimenti e acquisti di beni e servizi. Un viaggio della durata inferiore alla settimana non necessita di tappe intermedie nei centri abitati ma questi saranno obbligatoriamente il punto di partenza ed il punto di arrivo.

Oltre gli 8 giorni di tour è necessario prevedere una tappa intermedia in un centro abitato.



Il Gruppo ai Sassi di Matera

APPROFONDIMENTO: ABBIGLIAMENTO

Il ViB deve avere il necessario per essere comodo e per affrontare il clima all'aperto ed il viaggio in bici.

Casco: necessario per fare un viaggio sicuro.

Occhiali: sì per non rischiare moscerini negli occhi.

Guanti: sì da bici meglio a mezze dita.

Mantellina o giacca impermeabile: leggera, traspirante, attillata e di colore brillante.

Maglia: tecnica con zip e tasca posteriore.

Pantalone: da ciclista con imbottitura, se però il percorso prevede anche di camminare scegliere un pantalone corto senza tasche posteriori.

Scarpe: sicuramente chiuse e leggere, se si prevede di camminare non usare le scarpe che si agganciano.

Borse: una borsa da manubrio per le piccole cose, una borsa media per (accessori manutenzione, materiale foto, mantella); gli zaini non sono particolarmente consigliati.

Luci: avere con sé luci anteriori e posteriori per essere più visibili nelle ore crepuscolari, è comunque sconsigliato viaggiare con il buio.

Sono il centro degli interessi dei nostri ViB. Questi devono essere accessibili, bene presentati (o con audioguide o con l'aiuto di una guida locale), devono avere una area dove lasciare le bici in sicurezza e devono essere chiaramente dotati di specifici elementi di interesse visitabili.

Devono quindi possedere dei panorami, degli endemismi e delle particolarità animali che li rendano unici o comunque rari. La visita ad un parco richiede almeno 2 ore.

In una giornata tipo è possibile visitare un solo parco, due se ravvicinati e con un percorso massimo in bicicletta di meno di 50 km.

Il Parco potrà essere attraversato sia in bici che a piedi.



Life nel Parco di Alviano con guida



*Life Sic2Sic nel Parco Regionale di Torre Guaceto
(Carovigno BR)*

DOVE DORMIRE

Scegliere dove fermarsi a dormire è un elemento essenziale del viaggio. I punti di partenza e le tappe devono essere scelte in funzione della presenza delle **Strutture di Accoglienza SdA** più idonee alla tipologia del viaggio.

La condizione essenziale per essere una SdA per il nostro ViB è la localizzazione, in subordine, la presenza di servizi che rendono la struttura scelta più interessante di altre.

La meta del giorno deve avere un obiettivo naturalistico (vicinanza con un sito Natura 2000) ma deve anche essere un ottimo luogo di sosta, dove trovare nelle vicinanze una SdA adeguata. La scelta deve tener conto del **gruppo dei ViB** e delle loro esigenze generali. E' necessario prevedere che il gruppo richieda di risiedere in stanze singole e conseguentemente si dovranno cercare SdA che possano offrire almeno 10 stanze o che possano fare un servizio "albergo diffuso" con la distribuzione degli ospiti in 2 o massimo 3 strutture molto vicine.

La SdA deve essere ubicata lungo il percorso o su una deviazione massima di 10 km. Se la deviazione è importante è bene che la SdA offra anche un servizio di mezza pensione. Il ViB una volta sceso dalla bici non ha tante energie per giri turistici o per cercare il miglior ristorante della zona.

Il ViB apprezza la colazione e chiede che questa venga servita presto (dalle 7,00 del mattino). La colazione deve essere ricca e leggera, sia salata che dolce, con pane fresco, latte fresco, yogurt naturale, miele e marmellate, torte naturali, frutta, musli, succhi di frutta di qualità, the e caffè... Il ViB non gradisce prodotti confezionati industriali. Sono sconsigliati i B&B che propongono buoni bar per la colazione, la tradizionale colazione italiana (cappuccino e cornetto) non è sufficiente.

E' indispensabile un ricovero per le biciclette ed un luogo dove fare piccola manutenzione e pulizia del mezzo.

E' utile un servizio di lavanderia con asciugatrice per lavare gli indumenti sportivi. Il ViB è attento a un'ottima gestione dei rifiuti, è attento alla raccolta differenziata e all'uso di contenitori riciclabili, preferisce il vetro alla plastica. Il ViB deve riempire le borracce e preferisce acqua di fonte o acqua filtrata alle bottiglie di plastica. Il ViB apprezza le produzioni proprie (olio, vino, miele, marmellate ed orto) ed è interessato a fare acquisti di questi prodotti, sia portandoseli con se sia facendoseli spedire in e-commerce.

Nei nostri viaggi è stato difficile trovare luoghi ideali, poiché non tutte le esigenze riescono ad essere soddisfatte dalla stessa struttura. A volte abbiamo dormito in stanze doppie, a volte abbiamo fatto colazioni meno ricche, a volte abbiamo fatto delle deviazioni più lunghe, a volte abbiamo dormito in ambienti a basso interesse naturalistico. E' importante comunque sapere cosa è l'ottimo ma anche adattarsi a quello che si trova.

I nostri viaggi inoltre sono effettuati in bassa stagione turistica (primavera ed autunno) quando è più facile trovare stanze libere ma a volte trovi le strutture in ferie o con il personale a mezzo servizio e quindi con servizi ridotti (colazione meno ricca e ristoranti con menù poco variati).

Per una scelta localizzativa è stato costruito uno scoring del Gruppo di ViB di supporto per la scelta delle SdA ottimali.

	Scoring SdA	10	7	4	0
1	Distanza dal percorso	0 km	5 km	10 km	+ 10 km
2	Stanze disponibili	+ 10	8	6	- di 6
3	Ricovero bici	con acqua	al chiuso	sicuro	no
4	Colazione	ricca	dalle 7,00	naturale	confezionata
5	Cena	alla carta	menù fisso	a piedi	distante
6	Ambiente	nel Parco	panoramico	naturale	urbano
7	Altri fattori (lavanderia, gestione rifiuti, acqua non in plastica, prodotti propri in vendita)	4 fattori	3 fattori	1 fattore	0 fattori
Tot					

Nelle oltre 60 SdA frequentate da Sic2Sic abbiamo avuto, nonostante una ricerca approfondita come score:

30% superiore a 55 punti (4 pedali)

45% superiore a 40 punti (3 pedali)

15% superiore a 30 punti (2 pedali)

10% inferiore ai 30 punti (1 pedale)

Questo ci permette di capire che l'ottimo si raggiunge raramente ma anche che il gruppo dei ViB sono turisti adattabili che accettano dei compromessi (ma non ne sono pienamente contenti).

Specie nei luoghi turistici il tour fuori stagione permette di frequentare SdA a 4 stelle o superiori a prezzi molto vantaggiosi. Il servizio a 4 stelle colloca automaticamente la struttura in fascia alta (4 pedali).

Tre pillole video per approfondire alcuni dei temi principali del progetto Life SIC2SIC.

(fare click sull'immagine per essere rimandati direttamente al player video di YouTube)

